

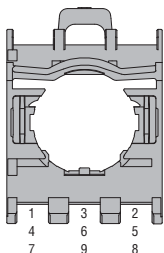
Adapter montażowy



LPX AU120

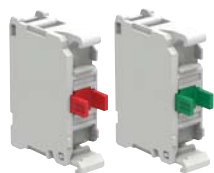
Kod zamówienia	Opis	Ilość w opak. szt.	Masa [kg]
LPX AU120	adapter montażowy	10	0,019

Widok od tyłu
(do instalacji zestyków i źródeł światła)



7

Zestyki



LPX C...

Kod zamówienia	Funkcja	Ilość w opak. szt.	Masa [kg]
LPX C10●	NO●	10	0,011
LPX C10A	NOO●	10	0,011
LPX C01⊖	NC●	10	0,011
LPX C01D●⊖	NCP●●	10	0,011

Zaciski: śrubowe.
Bez adaptera.



LPX C01SM

LPX C02SM

LPX C01SM●⊖	1NC●●	1	0,022
LPX C02SM●⊖	2NC●●	1	0,033

Zaciski: śrubowe. Bez adaptera.
Zestyki z funkcją samokontroli tylko do przycisków grzybkowych z blokadą, niepodświetlanymi.



LPX E...

LPX E10●	NO●	10	0,029
LPX E01⊖	NC●	10	0,029

Zaciski: śrubowe.
Z adapterem.



LPX CF01

LPX CF10

LPX CF10●	NO●	10	0,012
LPX CF01⊖	NC●	10	0,012

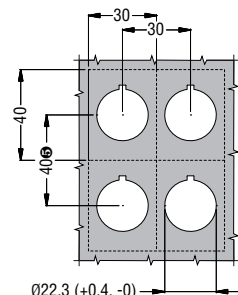
Zaciski: Faston.
Bez adaptera.

LPX CF10●	NO●	10	0,012
LPX CF01⊖	NC●	10	0,012

● Do przycisków dwustanowych należy stosować LPX C10A (NOO) lub LPX C01 (NC).
Nie stosować z przyciskami dwustanowymi.

- Zestyki normalnie otwarte działające z wyprzedzeniem do przycisków dwustanowych.
- Działanie bezpośrednie ⊖ zgodne z normą IEC/EN 60947-5-1.
- Zestyk normalnie zamknięty działający z opóźnieniem.

Otworki montażowe – minimalna odległość



● Przy zastosowaniu zestyków z wyprowadzeniami typu Faston odległość między osiami pionowymi to 85mm.

Charakterystyka robocza

- dowolna pozycja montażowa
- wszystkie typy LPX C... montuje się zatraskowo na adapterze LPX AU120:
 - zobacz kombinacje montażowe w części „Zestyki” w kolumnie opisu po prawej dla każdego typu przycisku i przełącznika
 - wewnątrz obudowy LPZ..., na jej pokrywie, dla każdego operatora można zamontować maksymalnie 3 zestyki lub 2 zestyki i źródło światła LED w pozycji środkowej
- maksymalnie 2 zestyki LPX C...SM można zamontować na adapterze LPX AU120 wyłącznie z przyciskami grzybkowymi z blokadą, niepodświetlanymi:
 - w poz.1/3 (tylko po lewej stronie LPX AU120; zobacz rysunek Widok od tyłu) można zamontować tylko jeden zestyk LPX C01SM lub LPXC 02SM
 - dodatkowy element LPX...SM można zamontować w pozycji 4/6 (na LPX...SM na LPX AU120)
 - z LPX C01SM, można zamontować maksymalnie dwa elementy LPX C0... lub LPX C1... po prawej stronie (na LPX AU120 poz. 2 i 5), jeden na drugim
 - wewnątrz obudowy, na pokrywie, LPZ..., można zamontować jeden element LPX C01SM lub LPX C02SM w poz.1 (tylko po lewej stronie LPX AU120). Z LPX C01SM można zamontować jeden element LPX C0... lub LPX C1... po prawej stronie (na LPX AU120 poz.2)
 - nie ma możliwości zastosowania źródła światła LED, kiedy zastosowano LPX C...SM
- maksymalny moment obrotowy dokręcania zacisków: 1Nm
- warunki otoczenia:
 - temperatura pracy: -25...+70°C
 - temperatura składowania: -40...+85°C
- stopień ochrony:
 - IP20 dla elementów z zaciskami śrubowymi
 - IP00 dla elementów z połączeniem Faston.

Charakterystyka ogólna

Samoczyszczące z efektem oscylacji.
Znamionowe napięcie izolacji: 690V.
Prąd termiczny Ith: 10A.
Przewodność: 5V 1mA.
Przeznaczenie wg IEC 60947-5-1 - A600 Q600.

Kategoria AC15

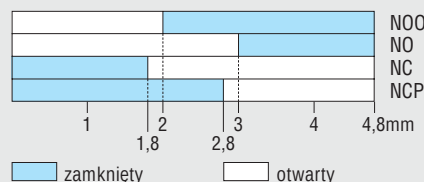
[V]	12	24	48	120	240	400	480	500	600
[A]	6	6	6	6	3	1,9	1,5	1,4	1,2

Kategoria DC13:

[V]	12	24	48	125	250	440	500	600
[A]	3	3	1,5	0,55	0,27	0,15	0,13	0,1

Bezpiecznik: 10A gG.
Rezystancja zestyków: ≤20mΩ.
Typ zacisków: śrubowe z podkładką zaciskową.
Faston: 1x6,35mm lub 2x2,8mm.

Skok zestyków



Przekrój przewodów elektrycznych podłączanych do zacisków

1 lub 2 przewody do 2,5mm² lub AWG14.

Właściwości mechaniczne i elektryczne

Siła zadziałania: <0,5kg (zestyki pomocnicze).
Trwałość elektryczna: 1 000 000 cykli dla LPXC10/01/E01/10, LPX C01SM/02SM, LPXCF10/01; 600 000 cykli dla LPXC10A/01D.

Certyfikaty i zgodności

Uzyskane certyfikaty: EAC, cULus, CCC, RINA.
Zgodne z normami: IEC/EN 60947-1, IEC/EN 60947-5-1, UL508, CSA C22.2 nr 14.